

ICS 点击此处添加 ICS 号

CCS 点击此处添加 CCS 号

T/CHBAS

团 体 标 准

T/CHBAS XXXX—2025

物流枢纽建设与等级评价

Construction and Grade Evaluation of Logistics Hubs

（征求意见稿）

在提交反馈意见时，请将您知道的相关专利连同支持性文件一并附上。

XXXX – XX – XX 发布

XXXX – XX – XX 实施

河北省标准化协会 发布
河北省物流与采购联合会

目 次

前言 II

1 范围 1

2 规范性引用文件 1

3 术语和定义 1

 3.1 1

4 建设要求 1

 4.1 基本要求 1

 4.2 选址 1

 4.3 基础建设 1

 4.4 设施设备建设 1

 4.5 交通组织 2

 4.6 信息建设 2

5 分类分级 2

 5.1 分类 2

 5.2 物流枢纽类型 2

 5.3 分级 3

6 评价原则与组织 3

 6.1 评价应遵循以下原则： 3

 6.2 评价组织 3

7 评价程序 3

 7.1 评价流程 3

 7.2 企业申请 1

 7.3 资料审查 1

 7.4 专家评价 1

 7.5 综合计分 1

 7.6 评价结果 1

 7.7 公示公告 2

 7.8 颁发证书、牌匾 2

8 跟踪监督 2

附录 A（规范性） 物流枢纽等级评价指标体系 3

附录 B（资料性） 物流枢纽申报书（撰写提纲） 10

附录 C（资料性） 河北物流枢纽资料评价报告 12

参考文献 15

前 言

本文件按照GB/T 1.1—2020《标准化工作导则 第1部分：标准化文件的结构和起草规则》的规定起草。

请注意本文件的某些内容可能涉及专利。本文件的发布机构不承担识别专利的责任。

本文件由河北省物流与采购联合会提出并归口。

本文件起草单位：河北省物流与采购联合会、河北省供应链学会、河北政法职业学院、河北太行食品有限公司。

本文件主要起草人：乔晓林、张学引、谢宝贵、牛晓惠、常敏华。

物流枢纽建设与等级评价

1 范围

本文件界定了物流枢纽的术语和定义，规定了物流枢纽建设要求、分类分级、评价原则、评价组织、评价程序及跟踪监督。

本文件适用于河北省行政区域内物流枢纽的等级评价。

2 规范性引用文件

本文件没有规范性引用文件。

3 术语和定义

下列术语和定义适用于本文件。

3.1

物流枢纽 Logistics hub

居于交通运输主要通道重要交汇点并与交通通道一起构成物流网络的，聚集配套专业物流基础设施和相应信息网络等物流要素的，集中实现货物集散、存储、分拨、转运等多种功能的物流设施群和物流活动组织中心。

4 建设要求

4.1 基本要求

- 4.1.1 应符合土地利用总体规划、城乡规划、物流业发展规划、综合交通体系规划和产业发展规划等。
- 4.1.2 应遵循科学规划、合理布局、统一管理、有序开发的原则，避免盲目投资和重复建设。
- 4.1.3 应与区域产业发展相适应，鼓励枢纽间错位协同、差异化发展。
- 4.1.4 应符合绿色发展理念，倡导节地、节水、节电，宜建设废弃物回收设施。
- 4.1.5 应运用智能化、信息化技术，构建高效、精准、协同的运营管理体系。

4.2 选址

- 4.2.1 应紧邻交通主干道、港口、铁路货运站、机场等运输节点，与城市物流配送通道有效连接，宜有两种或两种以上运输方式相衔接，具备发展多式联运的优越条件。
- 4.2.2 应根据服务区域范围、交通条件与业务量等因素，合理确定服务半径，形成目标区域有效覆盖。

4.3 基础建设

- 4.3.1 应根据物流枢纽整体规划、运输方式、货物种类与吞吐量等因素，确定物流枢纽规模、位置、运输基础设施、仓库类型及车辆停靠区。
- 4.3.2 应配套建设与物流枢纽功能相适应的电力、给排水、供热、通讯、网络、消防和防汛等基础设施，并符合国家相关标准。
- 4.3.3 宜使用绿色建筑材料和节能高效的照明系统、保温隔热系统等节能节水设施，最大限度节约资源。

4.4 设施设备建设

- 4.4.1 应与国家交通基础设施衔接，并与其协调匹配、设备共享共用。
- 4.4.2 应根据服务功能等因素，合理划分物流作业区、辅助作业区、办公生活区等区域。可设置独立的充电区域、车辆停靠区域。

- 4.4.3 物流作业区一般应包括进货验收区、拣选分拣区、储存保管区、流通加工区、集货配送区、发货区等。
- 4.4.4 辅助作业区一般应包括车辆停靠区、车辆进(发)货口、装(卸)平台、车辆维修区、设备维修区、停车场、内部道路、绿化区域等，应充分利用库区的边角用地。
- 4.4.5 办公生活区一般应包括办公室、会议室、休息室、卫生间、餐厅等，宜设置在库区主入口处。
- 4.4.6 不用区域应配备相应设备，宜提高自动化设备应用比例。

4.5 交通组织

- 4.5.1 道路系统建设宜分主要道路、次要道路和辅助道路，与交通干道及城市干道相衔接。
- 4.5.2 根据业务量、交通流量，合理设置出入口数量，不应少于一个主出入口，出入口宽度应满足双向车辆会车或错车需求，并考虑人行通道。
- 4.5.3 内部道路应设置清晰的交通标志和标线，车道、停车区域及装卸作业区等应单独进行划分。
- 4.5.4 应在弯道、坡道、限高、限速、消防通道等关键位置设置醒目的安全警示标识。

4.6 信息建设

- 4.6.1 物流枢纽企业及供应链上下游企业应建设物流枢纽综合信息服务平台，具备物流枢纽内企业、供应链上下游企业信息共享、数据交换、信息实时查询、运营监控、统计分析等核心功能。
- 4.6.2 物流枢纽企业及供应链上下游企业应提供与政府物流公共信息平台、物流枢纽企业信息系统的标准化数据接口，实现信息互联互通，加强多式联运一体化衔接。
- 4.6.3 应对物流运营各环节产生的信息进行及时有效地记录、处理、更新、维护，加强物流服务安全监管和物流活动的跟踪追溯。
- 4.6.4 宜使用条码跟踪、智能标签、智能温控、可视化等现代物流技术，加强智慧物流建设。
- 4.6.5 宜建设物流资源交易平台，物流枢纽企业就运输工具、集装箱、托盘等标准化器具及叉车、龙门吊、正面吊等装修搬运设备开展租赁交易，实现设备共享共用。

5 分类分级

5.1 分类

5.1.1 分类原则

- a) 以依托的枢纽资源、服务对象和服务功能为主要依据；
- b) 以核心服务对象和服务功能为主要特征，将相关延伸服务归入同一类型。

5.2 物流枢纽类型

5.2.1 货运服务型

货运服务型物流枢纽应符合以下要求：

- a) 依托铁路、港口、航空等交通运输大通道，与交通干道及城市干道运输网络衔接；
- b) 应提供多式联运转运组织服务，具备大批量货物中转换装的现代化设施设备。

5.2.2 商贸服务型

商贸服务型物流枢纽应符合以下要求：

- a) 依托商贸集聚区、大型专业市场、城市消费市场建设；
- b) 主要服务于国际国内和区域性商贸活动及城市大规模消费需求；
- c) 应提供商品仓储、干支联运、分拨配送等物流服务，宜提供金融、结算、供应链管理等增值服务。

5.2.3 生产服务型

生产服务型物流枢纽应符合以下要求：

- a) 依托大型厂矿、制造业基地、产业集聚区、农业主产区建设；
- b) 主要服务于工业、农业生产活动；
- c) 应提供原材料供应、中间产品和产成品储运、分销等一体化的现代供应链服务。

5.2.4 冷链服务型

冷链服务型物流枢纽应符合以下要求：

- a) 重点发展冷链物流，实行专业化和规模化经营；
- b) 主要服务于农产品、食品、医药等需温控保障的商品；
- c) 应提供冷冻贮藏、冷藏运输及配送等全程温控物流服务，具备专业化冷链设施设备。

5.2.5 邮政快递型

邮政快递型物流枢纽应符合以下要求：

- a) 重点运用大数据、物联网等现代信息技术，推动快递物流在效率提升、智能分拣、智能云仓等方面的组织模式创新；
- b) 具备提供电子商务物流服务的功能，为电商提供覆盖范围更广、效率更高的专业物流服务；
- c) 与电子商务等关联产业深度融合发展。

5.3 分级

5.3.1 分级原则

按照物流枢纽的规模、运营管理能力、服务能力及社会贡献进行分级。

5.3.2 分级指标

物流枢纽分为A、B、C三个等级，A级最高，依次降级。A级是不低于国家物流枢纽水平的；B级是连接两条以上交通干道，能与国家物流枢纽实现顺畅分拨、转运的物流枢纽；C级是至少与一条交通干道相连接、密切服务城市物流的区域性物流枢纽。各类型物流枢纽具体分级及指标值见附录A。

6 评价原则与组织

6.1 评价原则

- 6.1.1 政府鼓励、协会执行、企业自愿申请。
- 6.1.2 评价过程公平公正、实事求是。

6.2 评价组织

- 6.2.1 评价工作由政府职能部门指导、河北省物流与采购联合会组织实施。
- 6.2.2 河北省物流与采购联合会应制定评价细则，并设置评价工作办公室。
- 6.2.3 河北省物流与采购联合会应建立专家库，定期组织培训。
- 6.2.4 河北省物流与采购联合会应组建评价专家组，评审专家从专家库中抽取。

7 评价程序

7.1 评价流程

评价流程一般包括企业申请、资料审查、专家评价、综合积分、确定结果、公示公告、颁发证书牌匾等，流程图见图1。

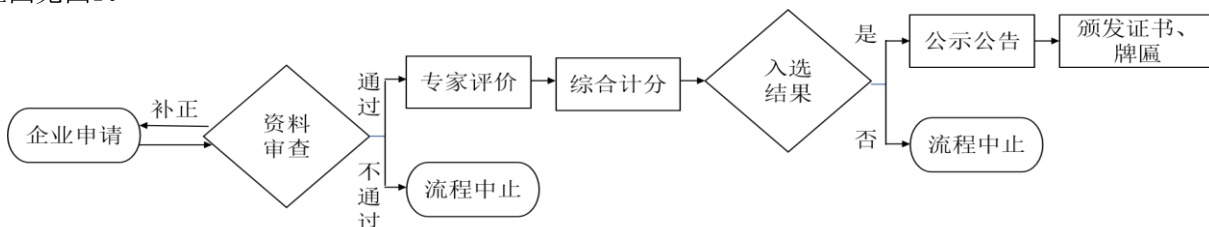


图1 评价流程

7.2 企业申请

7.2.1 被评价的物流枢纽应符合以下要求：

- a) 申报主体注册地应在河北省内；
- b) 应具备独立法人资格，合法经营，证照手续齐全；
- c) 遵守物流枢纽运营中涉及的安全、节能、环保、消防、规划等相关法律、法规及标准的要求；
- d) 物流信息管理系统和制度较为健全；
- e) 信用良好、诚信经营。

7.2.2 申报主体应提交以下申请材料：

- a) 河北省物流枢纽申报书，见附录B；
- b) 物流枢纽建设发展规划；
- c) 规划和土地使用手续；
- d) 入驻企业目录及企业基本情况；
- e) 基础设施及公共服务体系建设情况；
- f) 管理机构情况；
- g) 其他需要出具的材料。

7.2.3 申报主体应对提交申请材料的真实性、符合性、有效性负责。

7.2.4 申报主体自愿向河北省物流与采购联合会提出申请。

7.3 资料审查

7.3.1 评价工作办公室工作人员会同有关部门进行资料审查。

7.3.2 审查重点包括：

- a) 申报项目条件是否符合申报通知要求；
- b) 所提交的相关材料和文件是否一致、齐备、有效；
- c) 申报项目建设运行是否真实、合规。

7.3.3 审查结论分为：

- a) 通过；
- b) 补正：一次性告知缺失内容，申报主体须在规定时间内补正；
- c) 不通过：说明理由并退还材料。

7.3.4 通过资料审查的运营主体，进入专家评价阶段。

7.4 专家评价

7.4.1 评审专家评价各申请单位报送的申请材料。

7.4.2 评价专家应按照枢纽类型，依据专业评价指标体系进行评价。

7.4.3 资料评价：

评价专家应依据评价依据进行打分，形成物流枢纽资料评价报告，见附录C。

7.4.4 评价专家对申报主体申报资料内容的真实性、符合性、有效性等存疑时，应组织现场验证，宜进入现场核实，并形成现场考察报告。

7.5 综合计分

7.5.1 综合计分工作由评价工作办公室负责。

7.5.2 综合资料评价和现场考察，结果按比例折算计分，折算方法见公式（1）。

$$H = Z \times 80\% + S \times 20\% \dots\dots\dots(1)$$

式中：

H ——综合折算分；

Z ——材料评价分数；

S ——现场考察分数。

7.6 评价结果

评价满分为100分，评分 ≥ 80 分为通过。

7.7 公示

7.7.1 公示

河北省物流与采购联合会负责通过官方平台向社会公示，期限为5个工作日。

7.7.2 异议处置

对公示有异议的，经河北省物流与采购联合会查实后，对申报主体进行核实。异议成立的，取消其获评资格。

7.7.3 公告

公示无异议后，由河北省物流与采购联合会通过官方平台发布公告。

7.8 颁发证书、牌匾

河北省物流与采购联合会对获评单位颁发省级物流枢纽证书及牌匾。

8 跟踪监督

8.1 河北省物流与采购联合应建立物流枢纽目录，对列入全省物流枢纽建设名单的物流枢纽建设运营情况进行跟踪监督。

8.2 已认定的物流枢纽应每半年应向河北省物流与采购联合会报送一次统计数据 and 建设情况，河北省物流与采购联合会应汇总全省物流枢纽发展情况。

8.3 河北省物流与采购联合会应每 3 年组织一次物流枢纽复核。

8.4 出现以下情况之一，河北省省物流与采购联合会应取消相关申请企业物流枢纽资格，收回获评企单位的证书、牌匾：

- a) 出现较大安全责任事故；
- b) 违法违规用地或违反城乡规划；
- c) 未通过复核或日常管理中发现不符合认定条件且在规定时间内未整改到位；
- d) 出现其他违反国家法律、法规、规章的行为。

附 录 A
(规范性)
物流枢纽等级评价指标体系

表A.1 货运服务型等级评价属性体系

一级属性	二级属性	三级属性	A 级	B 级	C 级
基础设施	设施规模	实际占地面积（亩）	≥750	≥300	≥150
		物流运营面积占比（%）	≥75%	≥65%	≥55%
	设施质量	高标准仓储设备占比	≥60%	≥40%	≥20%
		智能物流设备应用率（%）	≥40%	≥25%	≥10%
		绿色建筑覆盖率（%）	≥30%	≥15%	≥5%
		配套设施完善度	完善可靠	基本完善	满足基本需求
	多式联运设施	具备至少两种及以上运输方式	提供 3 种及以上	提供 2 种	提供 1 种
服务能力	智能化服务	信息化平台数据贯通率（%）	≥95%	≥85%	≥70%
	专业服务	一体化供应链服务能力	提供 5 项以上	提供 3-4 项	提供 2 项
	业务规模	年物流业务收入（亿元）	≥15	≥5	≥2
	网络辐射能力	跨省干线运输线路（条）	≥80	≥40	≥15
	国际化服务	国际物流服务能力	功能完善	基础功能	初步具备
运营管理	运营效率	仓库平均利用率（%）	≥85%	≥75%	≥65%
		库存周转次数（次/年）	≥12	≥8	≥5
	标准化程度	标准化器具循环共用占比（%）	≥70%	≥50%	≥30%
	运营安全	安全生产标准化等级	一级	二级	三级
	运输组织效率	多式联运量占比（%）	≥35%	≥20%	≥10%
	业务规模	年货物吞吐量（万吨）	≥1500	≥800	≥300
社会贡献	经济支撑	直接带动就业人数（人）	≥1500	≥500	≥200
		单位面积税收贡献（万元/亩）	≥30	≥15	≥5
	绿色环保	新能源汽车使用/充电桩占比	≥20%	≥10%	≥5%
	应急保障	应急保障能力	响应≤12h	响应≤24h	响应≤48h

表A.2 商贸服务型物流枢纽

一级属性	二级属性	三级属性（分值）	A 级	B 级	C 级
基础设施	设施规模	实际占地面积（亩）	≥750	≥300	≥150
		物流运营面积占比（%）	≥75%	≥65%	≥55%
	设施质量	高标准仓储设备占比（%）	≥60%	≥40%	≥20%
		智能物流设备应用率（%）	≥40%	≥25%	≥10%
		绿色建筑覆盖率（%）	≥30%	≥15%	≥5%
		配套设施完善度	完善可靠	基本完善	满足基本需求
服务能力	智能化服务	信息化平台数据贯通率（%）	≥95%	≥85%	≥70%
	专业服务	一体化供应链服务能力	提供 5 项以上	提供 3-4 项	提供 2 项
	业务规模	年物流业务收入（亿元）	≥15	≥5	≥2
	城乡服务能力	共同配送占比（%）	≥40%	≥25%	≥10%
	服务质量	订单满足率（%）	≥98.5%	≥97%	≥95%
运营管理	运营效率	仓库平均利用率（%）	≥85%	≥75%	≥65%
		库存周转次数（次/年）	≥12	≥8	≥5
	标准化程度	标准化器具循环共用占比（%）	≥70%	≥50%	≥30%
	运营安全	安全生产标准化等级	一级	二级	三级
	业务规模	年货物吞吐量（万吨）	≥500	≥200	≥100
社会贡献	经济支撑	直接带动就业人数（人）	≥1500	≥500	≥200
		单位面积税收贡献（万元/亩）	≥30	≥15	≥5
	绿色环保	新能源汽车使用/充电桩占比	≥20%	≥10%	≥5%
	应急保障	应急保障能力	响应≤12h	响应≤24h	响应≤48h
	经济支撑	服务中小商户数量（家）	≥5000	≥2000	≥500

表A.3 生产服务型物流枢纽

一级属性	二级属性	三级属性	A 级	B 级	C 级
基础设施	设施规模	实际占地面积（亩）	≥750	≥300	≥150
		物流运营面积占比（%）	≥75%	≥65%	≥55%
	设施质量	高标准仓储设备占比（%）	≥60%	≥40%	≥20%
		智能物流设备应用率（%）	≥40%	≥25%	≥10%
		绿色建筑覆盖率（%）	≥30%	≥15%	≥5%
		配套设施完善度	完善可靠	基本完善	满足基本需求
	专业化设施	VMI/DC 仓库面积占比（%）	≥25%	≥15%	≥5%
服务能力	智能化服务	信息化平台数据贯通率（%）	≥95%	≥85%	≥70%
	专业服务	一体化供应链服务能力	提供 5 项以上	提供 3-4 项	提供 2 项
	业务规模	年物流业务收入（亿元）	≥15	≥5	≥2
	产业融合深度	服务制造业企业数（家）	≥50	≥25	≥10
		JIT/JIS 配送覆盖率（%）	≥50%	≥30%	≥10%
运营管理	运营效率	仓库平均利用率（%）	≥85%	≥75%	≥65%
		库存周转次数（次/年）	≥12	≥8	≥5
	标准化程度	标准化器具循环共用占比（%）	≥70%	≥50%	≥30%
	运营安全	安全生产标准化等级	一级	二级	三级
	供应链集成	端到端供应链可视化率（%）	≥85%	≥70%	≥50%
	业务规模	年货物吞吐量（万吨）	≥800	≥400	≥150
社会贡献	经济支撑	直接带动就业人数（人）	≥1500	≥500	≥200
		单位面积税收贡献（万元/亩）	≥30	≥15	≥5
	绿色环保	新能源汽车使用/充电桩占比	≥20%	≥10%	≥5%
	应急保障	应急保障能力	响应≤12h	响应≤24h	响应≤48h

表A.4 冷链服务型物流枢纽

一级属性	二级属性	三级属性	A 级	B 级	C 级
基础设施	设施规模	实际占地面积（亩）	≥500	≥200	≥100
		物流运营面积占比（%）	≥75%	≥65%	≥55%
	设施质量	高标准仓储设备占比（%）	≥60%	≥40%	≥20%
		智能物流设备应用率（%）	≥40%	≥25%	≥10%
		绿色建筑覆盖率（%）	≥30%	≥15%	≥5%
		配套设施完善度	完善可靠	基本完善	满足基本需求
	冷链设施能力	冷库总容积（万 m³）	≥30	≥15	≥5
		封闭式温控装卸区占比（%）	≥100%	≥85%	≥70%
服务能力	智能化服务	信息化平台数据贯通率（%）	≥95%	≥85%	≥70%
	专业服务	一体化供应链服务能力	提供 5 项以上	提供 3-4 项	提供 2 项
	业务规模	年物流业务收入（亿元）	≥15	≥5	≥2
运营管理	运营效率	仓库平均利用率（%）	≥85%	≥75%	≥65%
		库存周转次数（次/年）	≥12	≥8	≥5
	标准化程度	标准化器具循环共用占比（%）	≥70%	≥50%	≥30%
	运营安全	安全生产标准化等级	一级	二级	三级
	冷链运营质量	全程温度实时监控覆盖率（%）	≥100%	≥95%	≥85%
		产品损腐率（%）	≤1%	≤2%	≤3.5%
	业务规模	年冷链物流吞吐量（万吨）	≥200	≥100	≥30
社会贡献	经济支撑	直接带动就业人数（人）	≥1500	≥500	≥200
		单位面积税收贡献（万元/亩）	≥30	≥15	≥5
	绿色环保	新能源汽车使用/充电桩占比	≥20%	≥10%	≥5%
	应急保障	应急保障能力	响应≤12h	响应≤24h	响应≤48h

表A.5 邮政快递型物流枢纽

一级属性	二级属性	三级属性	A 级	B 级	C 级
基础设施	设施规模	实际占地面积（亩）	≥500	≥200	≥100
		物流运营面积占比（%）	≥75%	≥65%	≥55%
	设施质量	高标准仓储设备占比（%）	≥60%	≥40%	≥20%
		智能物流设备应用率（%）	≥40%	≥25%	≥10%
		绿色建筑覆盖率（%）	≥30%	≥15%	≥5%
		配套设施完善度	完善可靠	基本完善	满足基本需求
	处理能力	自动化分拣线数量（条）	≥8	≥4	≥2
服务能力	智能化服务	信息化平台数据贯通率（%）	≥95%	≥85%	≥70%
	专业服务	一体化供应链服务能力	提供 5 项以上	提供 3-4 项	提供 2 项
	业务规模	年物流业务收入（亿元）	≥15	≥5	≥2
	网络覆盖	服务覆盖行政村比例（%）	≥98%	≥95%	≥90%
	服务品质	72 小时准时率（%）	≥95%	≥90%	≥85%
运营管理	运营效率	仓库平均利用率（%）	≥85%	≥75%	≥65%
		库存周转次数（次/年）	≥12	≥8	≥5
	标准化程度	标准化器具循环共用占比（%）	≥70%	≥50%	≥30%
	运营安全	安全生产标准化等级	一级	二级	三级
	业务规模	年快递业务量（亿件）	≥15	≥5	≥2
社会贡献	经济支撑	直接带动就业人数（人）	≥1500	≥500	≥200
		单位面积税收贡献（万元/亩）	≥30	≥15	≥5
	绿色环保	新能源汽车使用/充电桩占比	≥20%	≥10%	≥5%
	应急保障	应急保障能力	响应≤12h	响应≤24h	响应≤48h
	绿色环保	电商快件不再二次包装率（%）	≥95%	≥90%	≥80%

指标说明：

1. **实际占地面积(亩)**：经政府审批，已开发并直接用于物流枢纽建设与运营的土地总面积，是枢纽物理规模的基础。
2. **物流运营面积占比(%)**：直接用于物流作业（仓储、分拣、装卸、运输等）的面积占总面积的比例，反映土地集约利用效率。
3. **高标准仓储设备占比(%)**：层高（ $\geq 9\text{m}$ ）、承重（ $\geq 3\text{t/m}^2$ ）、消防、信息化接入等符合现代物流标准的高标仓、立体库等面积占总仓储面积的比例。
4. **智能物流设备应用率(%)**：在装卸、搬运、分拣等核心环节，采用自动化导引车、智能叉车、机器人等设备完成的作业量占总作业量的比例。
5. **配套设施完善度**：双回路供电/备用电源、给排水、高速网络通信、智能消防、油气站、司机之家等配套设施的完备性与可靠性。
6. **信息化平台数据贯通率(%)**：枢纽内各核心业务系统与公共信息平台实现数据互联互通和共享的业务环节比例。
7. **一体化供应链服务能力**：具备为客户提供仓储、运输、配送、信息、金融、供应链优化等两项以上一体化服务的能力与成功案例。
8. **年物流业务收入(亿元)**：枢纽运营单位及所有入驻企业全年通过提供物流服务所获得的总收入。
9. **仓库平均利用率(%)**：报告期内，仓库平均使用面积与仓库总有效面积的比率。反映设施利用水平。
10. **库存周转次数(次/年)**：年出库总量与平均库存量的比值。是衡量供应链效率的关键属性。
11. **标准化器具循环共用占比(%)**：在枢纽内及上下游企业间循环共用（如带板运输）的1200mm×1000mm 标准托盘、标准周转箱等数量占器具使用总量的比例。
12. **安全生产标准化等级**：企业根据《企业安全生产标准化基本规范》通过官方评审获得的等级。
13. **直接带动就业人数(人)**：由枢纽运营单位及所有入驻企业直接创造并缴纳社保的就业岗位总数。
14. **单位面积税收贡献(万元/亩)**：枢纽运营单位及入驻企业年均纳税总额与枢纽总占地面积的比值。
15. **新能源汽车使用/充电桩占比**：场内作业、短驳及接送车辆中新能源车占比，或充电桩数量与车位总数的比例。
16. **应急保障能力**：具备完善的应急预案、必要的应急物资储备，并能在规定时间内响应并有效执行政府应急调度指令的能力。
17. **铁路专用线长度(公里)**：指枢纽内专门用于货物装卸、转运的铁路专用线实际运营长度。
18. **干线运输覆盖省份数量**：枢纽通过干线运输（公路、铁路、水路等）覆盖的地理范围及与其他枢纽的衔接能力。
19. **国际物流服务能力**：具备保税、报关、国际货代等跨境物流服务功能。
20. **多式联运量占比(%)**：使用两种及以上运输方式的货物量占比。
21. **年货物吞吐量(万吨)**：一年内进出枢纽的货物总量。
22. **共同配送占比(%)**：为多个客户合并配送的货量占比。
23. **订单满足率(%)**：在规定时间内被成功履行的订单行项占比。
24. **服务中小商户数量(家)**：所服务的本地中小微商贸企业数量。
25. **VMI/DC 仓库面积占比(%)**：用于供应商管理库存或分销中心的仓库面积占比。
26. **服务制造业企业数(家)**：所服务的规模以上制造业企业数量。
27. **JIT/JIS 配送覆盖率(%)**：满足“准时化/顺序化”配送的物料种类占比。
28. **端到端供应链可视化率(%)**：全链条可实现状态实时追踪的环节比例。
29. **冷库总容积(万 m^3)**：所有冷藏、冷冻库房的有效存储空间总和。
30. **封闭式温控装卸区占比(%)**：可保证冷链不断链的封闭式装卸区比例。
31. **全程温度实时监控覆盖率(%)**：可对货物温度进行不间断实时监控的货量占比。
32. **产品损腐率(%)**：因管理不当导致的货损货差价值占比。
33. **自动化分拣线数量(条)**：投入使用的自动化/半自动化分拣设备系统数量。
34. **服务覆盖行政村比例(%)**：快递服务网络覆盖的行政村数量占比。
35. **72小时准时率(%)**：快递包裹在承诺时限内送达的比例。

- 36. 年快递业务量（亿件）：一年内处理的快递包裹总量。
- 37. 电商快件不再二次包装率（%）：电商快件不使用二次包装的比例。

附 录 B
（资料性）
物流枢纽申报书（撰写提纲）

一、项目单位基本情况

项目法人单位基本情况、所有制性质、主要股权单位概况、主营业务、基本财务情况、信用情况等。
新成立的法人单位需介绍主要股权单位主营业务及上述财务情况

二、物流枢纽经营状况

（一）物流枢纽概况（需在申报书后附法人营业执照复印件）

项目建设必要性、物流枢纽发展概况（物流枢纽功能定位、发展历程，物流需求来源、服务对象、固定资产、管理团队构成等）

（二）物流枢纽建设条件落实情况（需在申报书后附枢纽备案或核准文件、土地使用批件、建设规划许可文件等复印件、物流枢纽在城市区位图、规划布局图、交通规划图及功能区块布局图、主要物流设施实景图片等）

1. 区位及交通条件

2. 主要设施情况（物流设施、技术装备、信息化建设及配套设施等）

3. 物流枢纽功能布局

（三）服务能力

1. 物流基础设施及服务（物流枢纽仓储、运输、配送、装卸、搬运等）

2. 物流增值服务能力（维修、流通加工、金融、供应链管理等）

3. 物流信息服务能力（信息化建设状况、信息化服务能力等）

4. 配套服务能力（物流枢纽政务、商务和物业等配套功能等）

（四）运营管理（需在申报书后附入驻物流企业目录（含企业名称、入驻时间、国家物流 A 级等级等）

1. 物流枢纽经营管理概况（主要经营业务内容、经营管理模式）

2. 物流枢纽业务发展情况（货运吞吐量、各类运输方式收发货物量、运营收入、利润等）

3. 物流枢纽入驻企业概况（入驻物流企业数量、质量及规模等）

（五）社会贡献

1. 物流枢纽就业、税收、安全等情况

2. 物流枢纽履行节能减排，污水、雨水、垃圾集中处理等生态责任情况

3. 物流枢纽参与社会公益活动情况

4. 获得的客户评价、社会荣誉

三、物流枢纽特色及成果经验

（一）物流枢纽亮点总结（最具特色的经营管理做法或业务发展模式，不少于 800 字）

（二）物流枢纽示范性评述（对区域物流发展的示范带动作用及经验推广价值评述，不少于 800 字）

四、未来发展规划

（未来 5 年枢纽发展目标、愿景、思路和重点等，不少于 1000 字）

表B.1 物流枢纽申报表

基本情况					
物流枢纽名称					
物流枢纽所在地址					
运营管理单位名称					
负责人姓名、职务		电话		邮箱	
联系人姓名、职务		电话		邮箱	
物流枢纽备案证名称及号码					
物流枢纽注册日期		年 月 日，注册资本： 万元。 现在为止，枢纽企业入住率达 %，使用面积 平方米。			
物流枢纽建设规模		物流枢纽总占地面积： 亩，建设面积 m²，总投资额 万元。			
物流枢纽开工年月			物流枢纽开业年月		
物流枢纽入驻企业		共____家，本土企业：____家，外来企业：____家。			
物流枢纽所属经济类型 (根据枢纽所属经济类型单选√)		<input type="checkbox"/> 国有 <input type="checkbox"/> 集体 <input type="checkbox"/> 私营 <input type="checkbox"/> 股份有限公司 <input type="checkbox"/> 有限责任公司 <input type="checkbox"/> 其他			
物流枢纽类型 (根据枢纽服务功能定位单选√)		<input type="checkbox"/> 货运服务型 <input type="checkbox"/> 商贸服务型 <input type="checkbox"/> 生产服务型 <input type="checkbox"/> 冷链服务型 <input type="checkbox"/> 邮政快递型			
物流需求主要来源(单选 √)		工业枢纽、经济技术开发区等 ____ 商贸批发市场 农产品基地____城市居民消费____ 货物中转 其他(请说明)			
营业额		上年度营业额： 万元。			
上缴税金		上年度上缴税金： 万元。			

申报单位（盖章）：

时间：

附 录 C
(资料性)
河北物流枢纽资料评价报告

河北物流枢纽资料评价报告

评价组长(签字)_____

联系电话_____

评价日期_____

表C.1 河北物流枢纽资料评价报告

物流枢纽名称		申报单位		
申报类型		申报等级		
申报项目简介				
资料符合性审查	申报书填写完整性、规范性	<input type="checkbox"/> 符合	<input type="checkbox"/> 不符合	
	附件证明材料齐全性、有效性	<input type="checkbox"/> 符合	<input type="checkbox"/> 不符合	
	数据逻辑一致性	<input type="checkbox"/> 符合	<input type="checkbox"/> 不符合	
属性得分	基础设施	<input type="checkbox"/> 达标	<input type="checkbox"/> 不达标	
	服务能力	<input type="checkbox"/> 达标	<input type="checkbox"/> 不达标	
	运营管理	<input type="checkbox"/> 达标	<input type="checkbox"/> 不达标	
	创新与绿色	<input type="checkbox"/> 达标	<input type="checkbox"/> 不达标	
	社会贡献	<input type="checkbox"/> 达标	<input type="checkbox"/> 不达标	
评价专家组人员名单				
专家组职务	姓名	职务/职称	电话	签字
组长				
成员				
评价组长签字： <div>年 月 日</div>				

表C.2 评价综述与结论表

评价综述与结论:

一、主要成绩

二、问题与建议

三、结论

评级组组长（签字）：

日期 年 月 日

参 考 文 献

- [1] SB/T 11258-2025 物流园区分类与规划基本要求
 - [2] WB/T 1139-2024 国家物流枢纽统计分类
 - [3] DB36/T 2158-2025 县域冷链物流园区建设规范
 - [4] DB41/T 1994-2020 电子商务物流园区(基地)建设与经营规范
 - [5] DB53/T 808-2016 物流园区等级划分与评价
-